

راهنمای کامل عملکرد جک موتوردرآر



WWW.TONGRUNJIA.COM

تهیه و تنظیم

فروشگاه صنعت آفرین

موتور درآر

در هنگام مونتاژ کردن تا زمانی که مونتاژ پایان یابد، پیچ و مهره های قطعات را فقط با دست سفت کنید. مرحله نهایی برای استفاده صحیح و کامل از محصول، پیچ و مهره ها را با آچار مخصوص سفت کنید.

هشدار: قبل از استفاده از محصول راهنمای کاربری آن را به طور کامل مطالعه کنید و از قوانین ایمنی آن پیروی کنید.

راهنمای ایمنی:

تمامی موارد ایمنی را قبل از کارکرد مطالعه کنید. پیروی نکردن از این قوانین باعث آسیب دیدن بار مورد نظر، صدمه دیدن موتور درآر و به تبع آن پرسنل درگیر با آن می شود.

از موتور درآر بیش از حد ظرفیت تعیین شده استفاده نکنید. فشار بیش از اندازه می تواند سبب آسیب دیدن موتور درآر گردد.

از موتور درآر بر روی سطوحی استفاده کنید که سختی مناسب و توانایی پذیرش بار را داشته باشد. استفاده از موتور درآر بر روی سطوح دیگر می تواند باعث بی ثباتی و یا افتادن بار شود.

قبل از حرکت دادن موتور درآر تیر و بار می بایست در پایین ترین موقعیت خود قرار داشته باشند.

بار را به نرمی حرکت دهید تا از نوسان و یا افتادن آن جلوگیری کنید. از محدود بودن بار و عدم امکان سقوط آن مطمئن شوید. از پایین بودن تیر قبل از اضافه کردن روغن اطمینان پیدا کنید. هیچ گونه تغییری در ساختار طراحی شده جک ایجاد نکنید. فقط از زنجیر یا سیم بکسل با ظرفیتی بیش از مقداری که برای بالا آمدن موتور نیاز است استفاده کنید.

* پایه جلویی قبل از سوار کردن بار و یا بالا رفتن تیر می بایست در موقعیت پایین قفل شود (تصویر ۲).

* قبل از حرکت دادن موتور درآر ترمز چرخ عقب می بایست در حالت آزاد قرار گرفته باشد. در حالت سکون این ترمزها در موقعیت قفل شده قرار دارند.

* قبل از بلند شدن ستون، تیر می بایست در پایین ترین موقعیت خود قرار داشته باشد. زمانی که موتور درآر در حال حمل بار است، تیر نباید شروع به بلند شدن بکند. زمانی که جک عمل کرد، پایه می بایست در محل خود قفل شود.

هرگز در زیر بار کار نکنید.

ویژگی ها

* موتور درآر هیدرولیکی با تعیین کننده سطح بار

* دارای ۶ عدد چرخ برای ایستایی بیش تر و حمل و نقل راحت تر

* قابلیت تقسیم به دو نیمه برای انبار داری راحت تر

مشخصات

کد محصول: T32001

ظرفیت بار: ۲تن

بیشترین ارتفاع (۰/۵ تن تا ۲ تن):

راهنمای مونتاژ

۱- چرخ گردان ۳/۵ اینچ (۳۳) را به قاب ستون (۱) و پایه جلویی (۲) توسط پیچ (۳۰)، واشر (۲۴) و مهره (۳۱) وصل کنید. چرخ های گردان ۳ اینچ (۳۲) را با استفاده از پیچ (۲۹) و واشر (۳۶ و ۲۴) به قاب ستون وصل کنید. قسمت بالا را سفت کنید.

نکته: اتصالات تا مرحله ۱۱ می بایست با دست سفت شوند.

۲- پایه های جلویی (۲) را به قاب (۱) وصل کنید. از ۴ پین قاب و پین سنجاقی (۲۸) به شرح زیر استفاده کنید:

برای هر پایه، یک پین قاب از بین پایه قاب و ستون در حفره عقب قرار دهید (تصویر ۱ و ۲). این پین به عنوان میله یا محور به کار گرفته می شود و به صورت دائمی در محل خود می ماند. #۱

پین دوم را بین پایه قاب و ستون در حفره جلو قرار دهید #۲. این پین به عنوان محور قفل در محل خود قرار گرفته تا پایه را در موقعیت پایین قفل کند (تصویر ۲). پین سنجاقی را نیز قرار دهید تا از صحت و ایمنی آن مطمئن شوید.

۳- تکیه گاه را توسط پیچ (۱۴) و مهره (۲۱ و ۲۷) به پایه قاب وصل کنید.

۴- تسمه حامل (۵) را با استفاده از پیچ (۱۵)، واشر (۲۳) و مهره (۲۶) به بالای قسمت قرار گیری تسمه وصل کنید.

۵- تسمه حامل (۵) را با استفاده از پیچ (۱۷)، واشر (۲۳) و مهره (۲۶) را به پایه قاب وصل کنید.

۶- قسمت زیرین رم هیدرولیک (۶) را با استفاده از پیچ (۱۲)، واشر (۲۰) و مهره (۲۶) به بازوی حامل وصل کنید.

۷- تیر (۳) را توسط پیچ (۱۰)، واشر (۱۹) و مهره (۲۵) به میله پشتیبان وصل کنید.

۸- وقتی که نگهدارنده تیر را در موقعیت بالا نگه داشته است، قسمت بالایی رم را با استفاده از پیچ (۱۳)، واشر (۲۰) و مهره (۲۶) به تیر وصل کنید.

۹- قسمت اضافی تیر (۴) در داخل ...

۱۰- مجموعه زنجیر و قلاب (۸) را با پیچ (۱۶) و واشر (۲۱) و مهره (۲۷) نصب کنید.

۱۱- تمامی پیچ و مهره هایی را که با دست سفت کرده بودید، با آچار مناسب محکم کنید.

راهنمای عملکردی

* برای مطلع شدن از روش صحیح باز کردن موتور به راهنمای تایید شده شرکت خودروساز رجوع کنید.

* از میزان وزن بار آگاهی داشته باشید. قسمت اضافی تیر را متناسب با میزان بار خود مورد استفاده قرار دهید. ۰/۵ تن، ۱ تن، ۱/۵ تن، ۲ تن.

این موتور در آر امکان استفاده راحت از پین قفل کن جهت قفل کردن مجموعه را فراهم می کند. پین قاب عقب به عنوان یک پین جلوگیری کننده عمل می کند (تصویر ۲ را مشاهده کنید) و در نهایت به عنوان یک نگهدارنده در سیستم باقی می ماند.

پین قاب جلو به عنوان یک قفل کننده جهت قفل کردن ایمن پایه در موقعیت عملیاتی پایین (تصویر ۲) یا آماده به کار بالا (تصویر ۳) به کار می رود (تصویر ۳).

۱- پایه های جلویی همواره قبل از وارد کردن بار و یا برخاستن تیر می بایست در موقعیت پایین به صورت قفل شده قرار گرفته باشند (تصویر ۲).

۲- برای بلند کردن بار، ابتدا شیر را ببندید و توسط دسته موجود پمپ کنید تا بار تا ارتفاع دلخواه بالا بیاید.

۳- برای پایین آوردن بار، شیر را به آرامی در جهت خلاف عقربه های ساعت

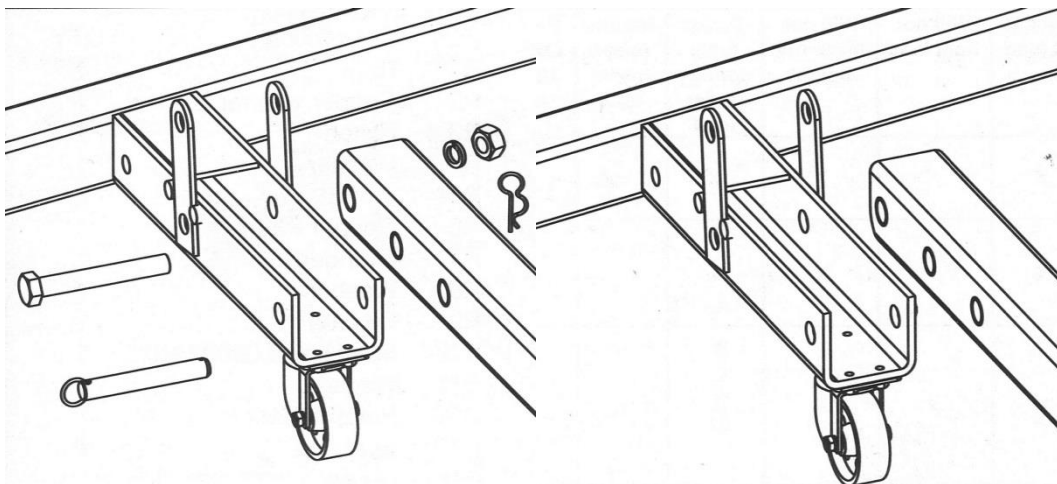
۴- قبل از بلند شدن پایه ها، تیر می بایست کاملاً در موقعیت پایین قرار داشته باشد. زمانی که موتور درآر در حین بالا بردن بار می باشد، پایه ها نباید از جای خود بلند شوند و می بایست در محل خود به صورت قفل شده قرار بگیرند (تصویر ۳).

تصویر ۲.

پایه به صورت قفل شده در موقعیت پایین قرار گرفته است. موتور درآر آماده استفاده می باشد.

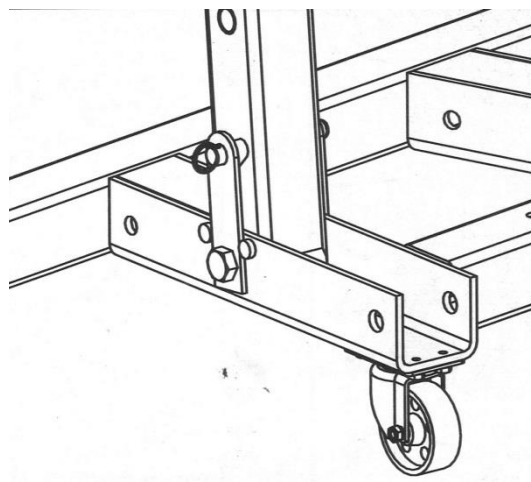
تصویر ۳.

پایه در موقعیت بالا قفل شده است و موتور درآر آماده نگهداری می باشد.



تصویر ۲

تصویر ۱



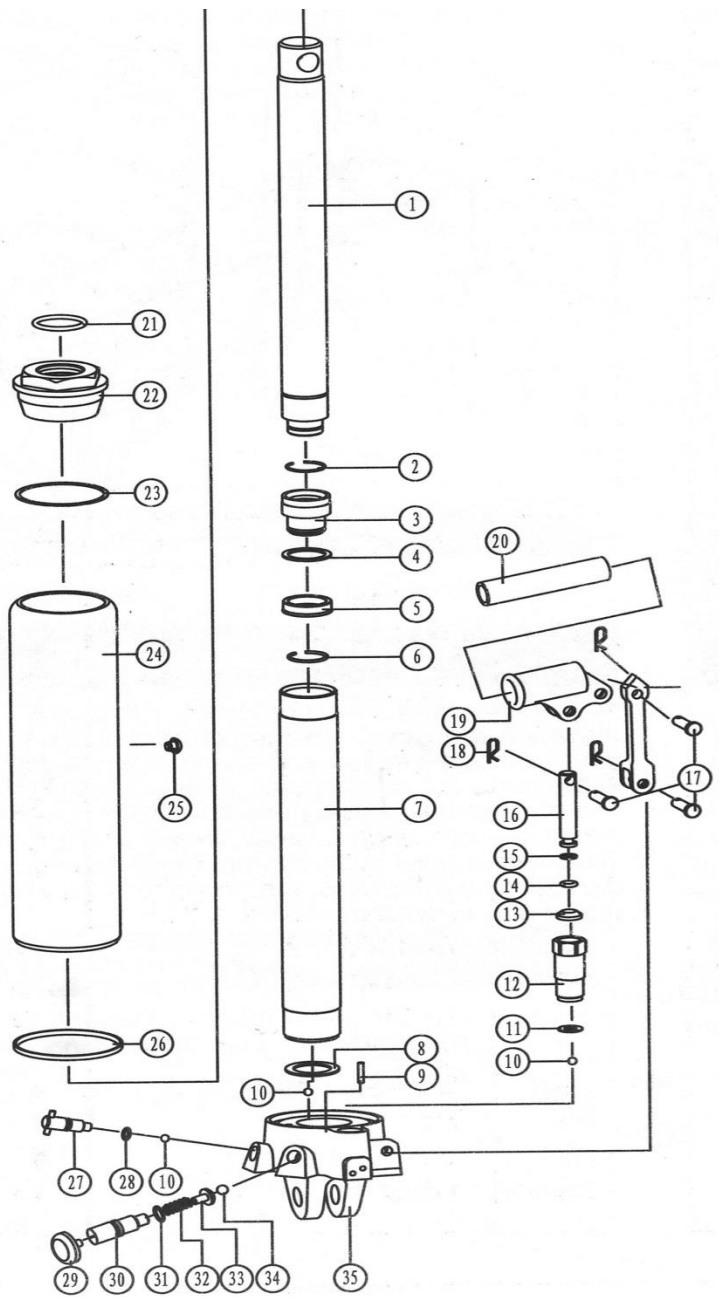
تصویر ۳

بازرسی

- ۱- قبل از هرگونه استفاده از موتور درآر می بایست بازرسی ویژه ای انجام بگیرد. ترک ها یا شکستگی ها، جوش های موجود، صدمه دیدن یا نبودن قسمت های مختلف محصول را چک کنید.
- ۲- برای جلوگیری از ایجاد خطرات مختلف، از هرگونه تغییری در ساختار و طرح موتور درآر اجتناب کنید.
- ۳- مجموعه را در موقعیت کاملاً پایین قرار دهید و شیر هیدرولیکی را زمانی که مجموعه فعل نیست، ببندید. تمامی قطعات متحرک را روغن کاری کرده و تمیز نگه دارید.

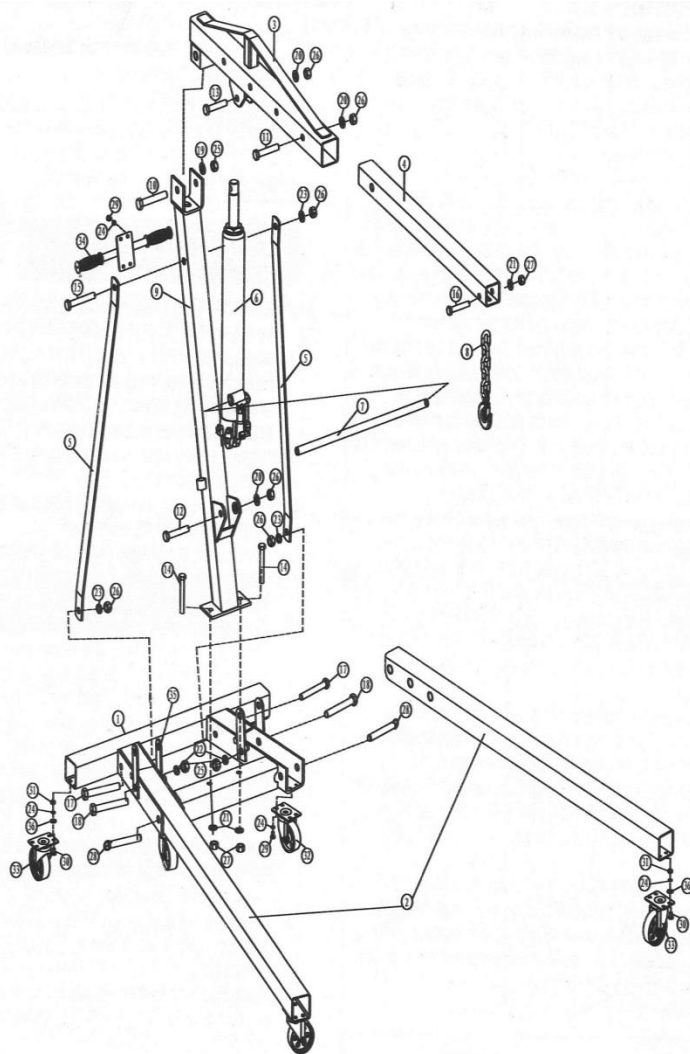
جدول عیب یابی

عیب						راه حل
بار را بالا نمی برد	سیستم بار را نگه نمی دارد	پیستون کامل بالا نمی آید	پمپ زیر بار حالت اسفنجی دارد	دسته در زیر بار بلند می شود	دسته در زیر بار پایین می آید	
*		*	*			ممکن است روغن در مخزن کم باشد. زمانی که جک در موقعیت پایین قرار گرفته است، درپوش روغن را بردارید و تا سطح درگاهی روغن، به مخزن روغن اضافه کنید.
*		*	*			ممکن است هوا وارد سیستم شده باشد. شیر سیستم را حداقل به اندازه ۲ دور باز کنید. به اندازه ۲۰ کورس کامل پمپ کنید تا هوا کامل از سیستم خارج شود.
*	*			*	*	ممکن است شیر کامل بسته نشده باشد. الف شیر را ببندید. ب. زمانی که جک در موقعیت پایین قرار گرفته است، با دست جک را تا بالاترین ارتفاع ممکن پمپ کنید. پ. شیر را باز کنید تا جک به موقعیت قبلی برگردد.



شماره	شرح	تعداد
R1	رم	۱
R2	واشر مسی	۱
R3	پیستون	۱
R4	واشر	۱
R5	کاسه نم	۱
R6	واشر مسی	۱
R7	سیلندر	۱
R8	واشر	۱
R9	درپوش روغن	۱
R10	ساجمه	۳
R11	واشر	۱
R12	سیلندر پمپ	۱
R13	رینگ آب بندی	۱
R14	اورینگ	۱
R15	واشر	۱
R16	پلانجر	۱
R17	پین اتصال	۳
R18	پین سنجاقی	۳
R19	سوکت دسته	۱
R20	دسته	۱
R21	اورینگ	۱
R22	مهره بالایی	۱
R23	اورینگ آب بندی	۱
R24	مخزن	۱
R25	درپوش روغن	۱
R26	اورینگ آب بندی	۱
R27	شیر	۱
R28	اورینگ	۱
R29	پیچ شیر فشارشکن	۱
R30	پیچ	۱
R31	اورینگ	۱
R32	فدر	۱
R33	پایه فدر	۱
R34	ساجمه	۱
R35	پایه	۱

شماره	شرح	تعداد
-------	-----	-------



۱	پایه قاب	۱
۲	پایه جلو	۲
۱	تیر	۳
۱	کمکی تیر	۴
۲	تسمه کمکی	۵
۱	رم هیدرولیکی	۶
۱	دسته پمپ	۷
۱	مجموعه قلاب و زنجیر	۸
۱	...	۹
۱	پیچ M18*110	۱۰
۱	پیچ M16*90	۱۱
۱	پیچ M16*90	۱۲
۱	پیچ M16*75	۱۳
۲	پیچ M14*100	۱۴
۱	پیچ M16*110	۱۵
۱	پیچ M14*75	۱۶
۲	پیچ M16*110	۱۷
۲	پیچ M18*120	۱۸
۱	واشر ۱۸	۱۹
۳	واشر ۱۶	۲۰
۳	واشر ۱۴	۲۱
۲	واشر فنری ۱۸	۲۲
۲	واشر فنری ۱۶	۲۳
۲۸	واشر فنری ۸	۲۴
۳	مهره ۱۸	۲۵
۶	مهره ۱۶	۲۶
۳	مهره ۱۴	۲۷
۲	بین مویی/بین قاب	۲۸
۱۲	پیچ M8*12	۲۹
۱۶	پیچ M8*20	۳۰
۱۶	مهره M8	۳۱
۲	مفصل چرخنده ۳ اینچ	۳۲
۴	مفصل چرخنده ۱/۲-۳ اینچ	۳۳
۱	دسته	۳۴
۴	میله ارتباطی	۳۵
۱۶	واشر ۸	۳۶